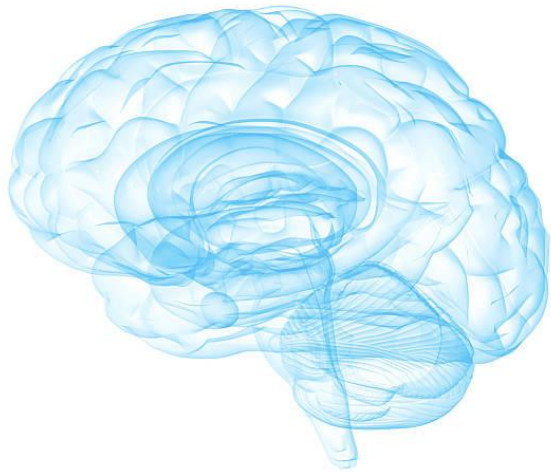


Špecifiká ošetrovateľskej starostlivosti o neurochirurgického pacienta s EVD



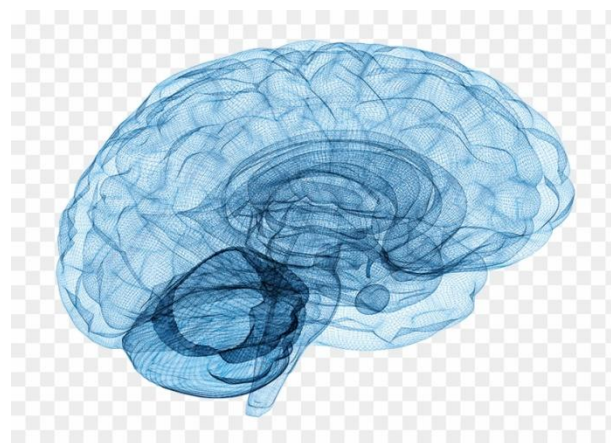
**Univerzitná nemocnica Martin
KVVaTCH**

Mgr. Franková Zuzana

Mgr. Martiníková Lucia

Externá ventrikulárna /komorová/ drenáž- EVD

- Patrí k častým neurochirurgickým operáciám.
- Jedná sa o jednoduchý, ale vo väčšine prípadov veľmi účinný a často život zachraňujúci výkon, ktorý umožňuje riešiť dekompenzovaný hydrocefalus.



Externá drenáž

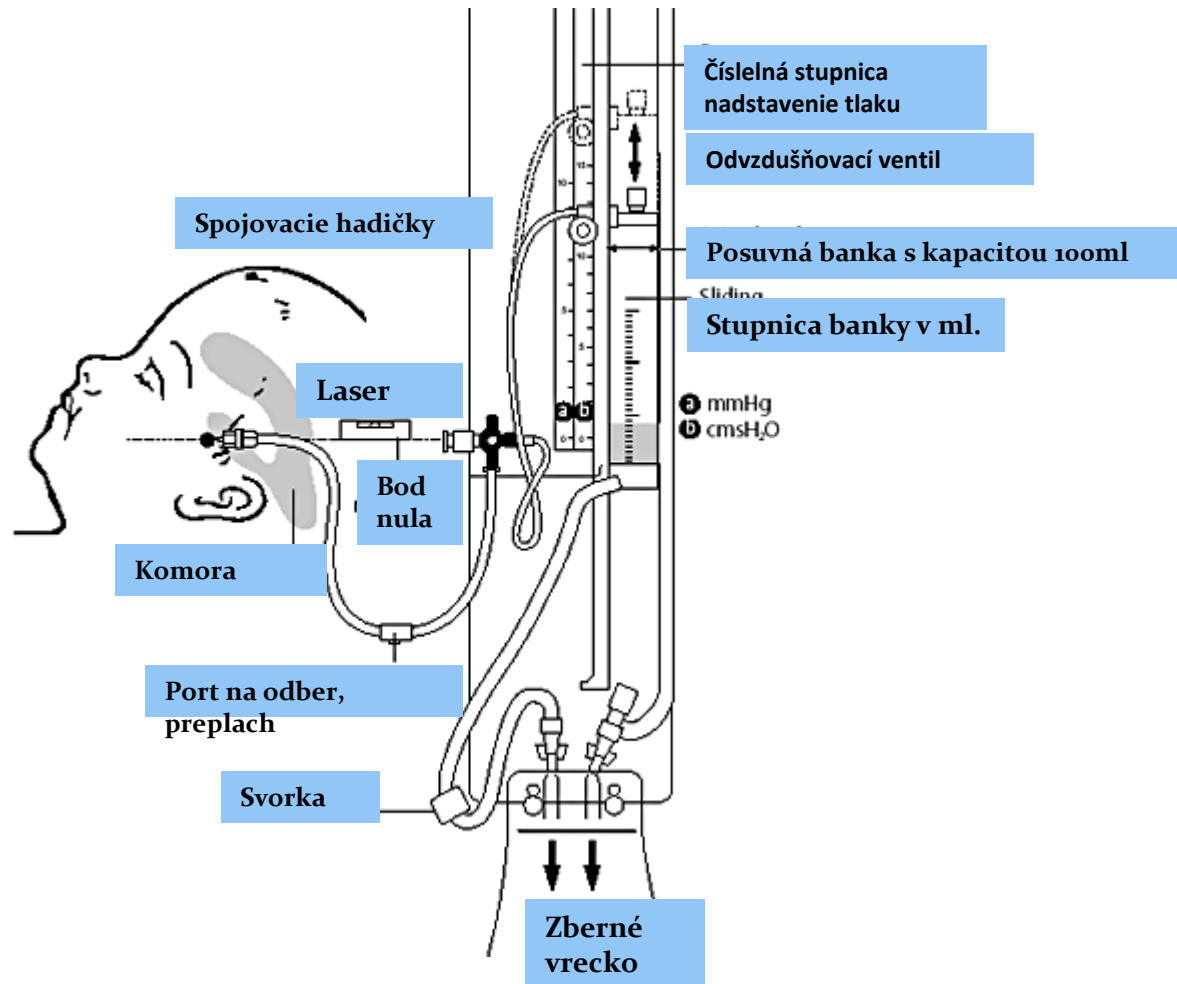
- Je uzavretý zberný systém, ktorý aktívne odvádza patologicky nahromadený likvor v mozgových komorách.
- EVD zabezpečuje odvádzanie mozgovomiechového moku z postrannej mozgovej komory.

Externá drenáž

- Skladá sa z komorového katétra, spojovacieho setu, zbernej nádoby, zberného vrečka, posuvného meradla.
- Najnovšie sety EVD obsahujú aj laserové ukazovátka.
- Ide o tlakovo regulovanú drenáž, pričom prepúšťací tlak sa nastavuje priamo v drenážnom systéme.



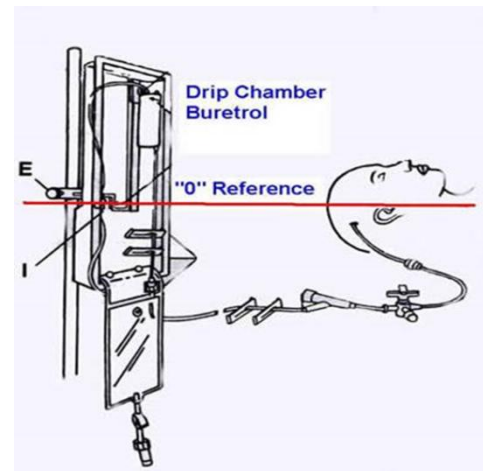
Popis drenážneho systému



- Denné odvedené množstvo likvoru u dospelého človeka býva okolo 120-250 ml – cieľové množstvo určí lekár.
- Hodnotu prepúšťacieho tlaku určuje lekár – stupnica v cm H₂O. Zväčša 12-20 cm H₂O
- Dĺžka zavedenia EVD sa odvíja od klinického stavu pacienta.

Ošetrovateľská starostlivosť

- Po príchode pacienta z operačného sálu napojiť drén na zbernú nádobu.
- EVD sa nastavuje v úrovni vonkajšieho zvukovodu ak pacient leží na chrbte a v úrovni špičky nosa ak pacient leží na boku.



Ošetrovateľská starostlivosť

- Prísna observácia neurologického stavu pacienta.
- Vždy pracovať asepticky - sterilné nástroje a rukavice, tampóny, štvorce (pri vypúšťaní drenáže stačia nesterilné rukavice).
- Správne zabezpečiť - fixácia stehom, leukoplastom (osmičkou)
- Dodržanie značenia aj v dokumentácii.

Ošetrovateľská starostlivosť

- Pri každom preväze sledovať miesto vstupu drénu, vyhľadávať prejavy lokálnej infekcie.
- Sledovať funkčnosť drénu - priechodnosť, zalomenie, priškrtenie, indikátor podtlaku.
- Preplachovať odvodné hadičky podľa potreby alebo podľa ordinácie lekára F1/1 roztokom – smerom od pacienta (preplach smerom do hlavy realizuje len lekár).
- Pri odčítavaní odvedeného obsahu nezabudnúť odpočítať objem preplachu.

Ošetrovateľská starostlivosť

- Priebežne sledovať množstvo, farbu a prímiesy drénovaného obsahu.
- Merať a zhodnocovať sekrét á 24 hod. (ak nie je určené inak).
- Pri manipulácii s pacientom systém zaklemať (polohovanie, vysadzovanie, vertikalizácia).
- Asistovať lekárovi pri extrakcii drénu.

Komplikácie

- pri manipulácii s drenážnym systémom je nevyhnutné dodržiavať zásady asepsy, preväzy miesta vyvedenia drenáže,
- čím dlhšie je EVD ponechaná, tým sa zvyšuje riziko vzniku infekčných komplikácií,
- riziko vzniku infekcie zvyšuje krvavý likvor, opakovaný chirurgický zákrok, zvýšený ICP, kortikoidy, vek pacienta.

Komplikácie

Neinfekčné komplikácie:

- prerušenie voľného prietoku EVD.
- rozpojenie EVD,
- upchatie filtra EVD,
- predrénovanie pacienta,
- nedostatočná drenáž.

Infekčné komplikácie



Ďakujeme za pozornosť !

